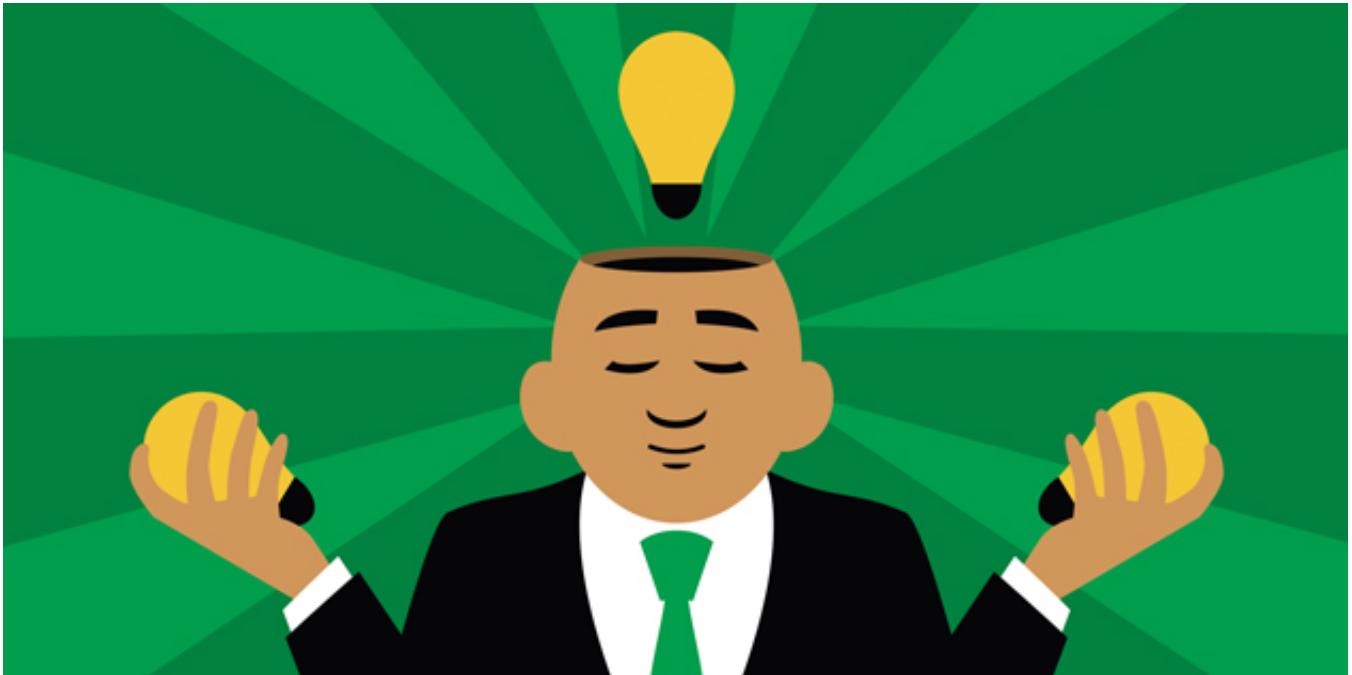


PMI proíbe braindump antes do início dos exames

Autor : Mauro Sotille

Data : 6 de novembro de 2016



No dia 18 de Outubro de 2016 o Project Management Institute (PMI®) emitiu um comunicado no qual informa que a bem conhecida prática do *brain dump* ("despejo de cérebro") durante o período do tutorial está proibida em seus exames.

Aqui está a nova política oficial do PMI sobre este assunto:

- Os candidatos somente podem começar a utilizar o papel de rascunho ou quadro de anotações fornecido uma vez que o exame tenha oficialmente iniciado;
- Fazer um *brain dump* durante o período de 15 minutos de tutorial ou antes não é permitido;
- Todos os papéis de rascunho ou quadros de anotações serão coletados no final da sessão de teste.

Segundo o PMI, isso se deve à importância do tutorial, lembrando que ainda é permitido fazer o *brain dump* depois que o tutorial estiver completo e o exame tiver iniciado.

No que consiste o *brain dump*?

Uma vez que os candidatos estão sentados para fazer o exame, eles têm alguns minutos antes do início do exame.

No exame on-line, realizados nos centros Prometric, os candidatos têm 15 minutos para completar o tutorial antes que o exame inicie oficialmente. Na realidade, fazer o tutorial leva apenas 2 minutos (menos ainda para quem está fazendo um exame em um centro Prometric pela segunda vez). Quando o candidato clica no botão 'completo' do tutorial de navegação, então o sistema eletrônico avança para a primeira questão do exame real e o cronômetro de 4 horas dispara.

Ocorre que os candidatos, tradicionalmente, costumavam utilizar toda a janela de 15 minutos para criar seus *braindumps* e rascunhar suas anotações de apoio, muito importantes para passar no exame.

Nos exames realizados em papel, também há um tempo de tutorial, o qual em geral consiste na leitura de um texto em Inglês realizada por quem está aplicando o exame, embora o tempo da leitura seja menor do que 15 minutos.

Os *braindumps* são ferramentas para ajudar os alunos a aprender conteúdo, desenvolver confiança e aliviar os nervos durante o exame. Sejam desenhos simples, abreviaturas ou fórmulas, ao ter esta informação prontamente disponível durante um exame sem consulta os candidatos podem se concentrar nas perguntas.

Muitos candidatos criam materiais de apoio bastante elaborados e ao praticar colocá-los no papel várias vezes ao dia acabam por decorá-los. Assim, no dia do exame, criá-los durante o tutorial torna-se mais simbólico, visando centrar o foco.

Saiba mais sobre criar *braindumps* em <http://dicasgp.pmtech.com.br/braindump/>.

O que mudou?

O PMI não está mais permitindo que o *brain dump* seja feito durante o período de tutorial.

Candidatos que começarem a criar notas antes do início do exame, estarão em risco de ter essas anotações confiscadas. Os candidatos poderão prosseguir com o exame, caso suas anotações sejam confiscadas

Note que o PMI não está proibindo a prática, eles estão apenas restringindo o período no qual os

candidatos podem criar seus *braindumps*. Desse modo, o impacto varia muito por exame e candidato. Muitos candidatos acabam o exame com muito tempo de sobra para rever cada uma das perguntas marcadas - para esses não haverá problema em usar o tempo do exame para transferir suas anotações. Por outro lado, eu tenho acompanhado um bom número de candidatos que informaram não terem tido tempo suficiente para concluir o exame.

O tutorial é realmente importante?

Não é obrigatório prestar atenção no tutorial, embora seja recomendável. Um candidato usou o "botão anterior" para voltar navegando para todas as suas perguntas sem resposta, quando ele poderia ter usado as funções de navegação para ir diretamente às questões marcadas. Ou seja, muitos deixam de conhecer as funcionalidades do sistema por não acompanhar o tutorial.

Minhas recomendações

- Reduzir a quantidade de informações que devem ser anotadas e referenciadas durante o exame, focando naquelas "críticas" (como fórmulas, por exemplo) que você quer criar dentro do tempo alocado para o exame;
- Pelo menos um mês antes do dia do exame começar a praticar à coloca-las no papel;
- Treine em casa: Se você leva 5 minutos para fazer seu *brain dump*, considere que o exame vai ter 3 horas e 55 minutos em vez de 4 horas. Ou 3h 50 min se você pretende gastar 10 min no *brain dump*;
- Gastar mais tempo estudando, enfocando as áreas de fraqueza versus depender do *brain dump*;
- Eu sugiro sempre que os candidatos programem sua primeira tentativa de exame um mínimo de 90 dias antes da data de expiração de sua elegibilidade de um ano. Isto para o caso de ser necessário reagendar o exame.

Há outras mudanças planejadas?

Devido às preocupações com a ecologia, nos Estados Unidos, os centros de teste prometric estão gradualmente adotando o uso de quadros brancos de anotações ou "dry eraser sheets", folhas de apagar descartáveis, em substituição às 4 folhas de papel de rascunho e 2 lápis. Isso também vai trazer um desafio à realização dos *braindumps*.